

INSTRUKCJA

OBSŁUGI I KONSERWACJI OKIEN ORAZ DRZWI

SPIS TREŚCI

1. Odporność powierzchni profili aluminiowych	2
2. Mycie i konserwacja	2
3. Obsługa okien i drzwi	4
4. Konserwacja i dozór techniczny	9
5. Warunki technicznego odbioru elementów lakierowanych	10
6. Warunki technicznego odbioru elementów anodowanych	11
7. Warunki technicznego odbioru elementów dekorowanych	12
8. Konserwacja uszczelek	12

1. Odporność powierzchni profili aluminiowych

- Zarówno powłoki lakierowe jak i tlenkowe nie są odporne na mechaniczne uszkodzenia. Niedopuszczalny jest kontakt powłok z wszelkiego rodzaju rozcieńczalnikami organicznymi, stężonym alkoholem, kwasami, zasadami i związkami ropopochodnymi. Uszkodzenie w/w powłok może nastąpić również w przypadku kontaktu z cementem, wapnem oraz innymi alkalicznymi materiałami budowlanymi.

2. Mycie i konserwacja powłok tlenkowych oraz lakierowych

Elementy konstrukcji aluminiowych winny być konserwowane z częstotliwością wynikającą z miejsca eksploatacji, a w szczególności z agresywności korozyjnej środowiska naturalnego:

- w środowiskach słabo agresywnych (wiejskich, małych miast) – minimum 2 razy w roku,

- w środowiskach średnio agresywnych (małych miast na szlakach komunikacyjnych o dużym natężeniu ruchu, średnich miast o słabym uprzemysłowieniu) – minimum 3 razy w roku,
- w środowiskach silnie agresywnych (miastach silnie uprzemysłowionych o bardzo dużym ruchu komunikacyjnym) – minimum 4 razy w roku.

Należy pamiętać, że regularne mycie zapobiega powstawaniu intensywnych, trudnych do usunięcia zabrudzeń.

Aluminiowe kształtowniki anodowane lub lakierowane należy myć miękką szmatką przy użyciu delikatnych środków myjących. Nie należy używać płynów na bazie związków mocno alkalicznych lub kwaśnych, które mogą spowodować uszkodzenie powłok tlenkowych lub lakierowanych. Nie wolno stosować środków czyszczących o pH poniżej 5 i powyżej 8. W czasie mycia temperatura powłok oraz temp. wody nie może przekraczać 25°C. Nie wolno myć powłoki strumieniem pary. Po każdym myciu powierzchnia musi być natychmiast spłukana czystą, zimną wodą.

Ponadto w trakcie mycia:

- Nie wolno stosować ściernych środków czyszczących, a także czyścić powierzchni poprzez tarcie. Dopuszcza się stosowanie delikatnych tkanin bawełnianych przeznaczonych do przemysłowego czyszczenia. Podczas przecierania nie należy zbyt mocno dociskać tkaniny do czyszczonej powierzchni.
- Nie wolno stosować organicznych rozpuszczalników zawierających estry, ketony, alkohole, związki aromatyczne, estry glikoli, węglowodory chlorowane itp.
- Nie wolno stosować detergentów o nieznanym pochodzeniu.
- Nie wolno stosować środków zasadowych (amoniak, soda, wapno) lub kwasowych.
- Użyte do mycia detergenty nie mogą reagować z mytą powierzchnią dłużej niż jedną godzinę. Jeżeli jest to konieczne, proces mycia można powtórzyć dopiero po upływie 24 godzin.
- W celu sprawdzenia, czy zastosowany środek czyszczący nie wpływa negatywnie na powłokę, zaleca się wypróbowanie detergentu na mało widocznych powierzchniach konstrukcji.

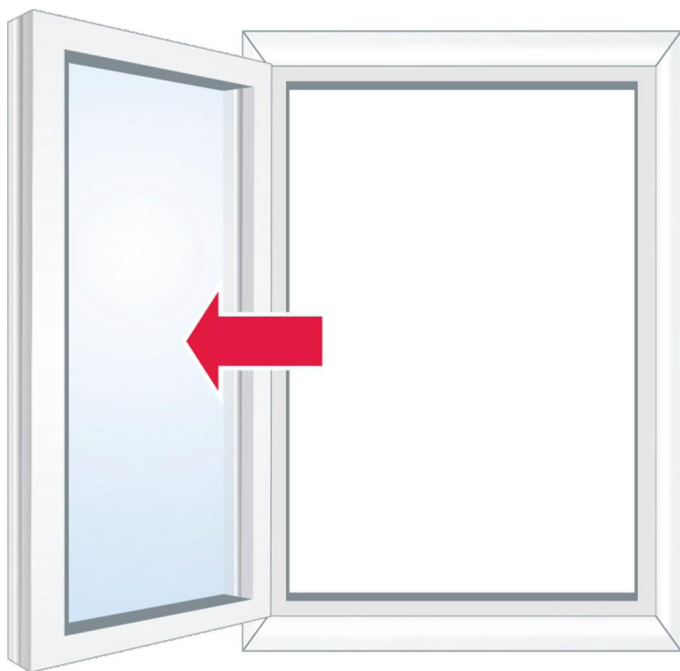
Zalecanym przez Yawal środkiem czyszczącym jest zmywacz do ślusarki aluminiowej COSMOFEN 60. Produkt ten jest dostępny w naszej ofercie pod numerem katalogowym 109.2105.0000. COSMOFEN 60 jest szybkoschnącym zmywaczem do czyszczenia anodowanych oraz lakierowanych proszkowo profili z aluminium. Bardzo dobrze usuwa kurz, resztki kleju z folii ochronnych, ślady z tłuszczu, gumy, niezaschnięte resztki pianki poliuretanowej, smoły itp.

W przypadku bardzo trudnych do usunięcia zabrudzeń, gdy opisane powyżej metody okażą się nieskuteczne, należy skontaktować się z naszym zespołem technicznym w celu uzyskania rozwiązania.

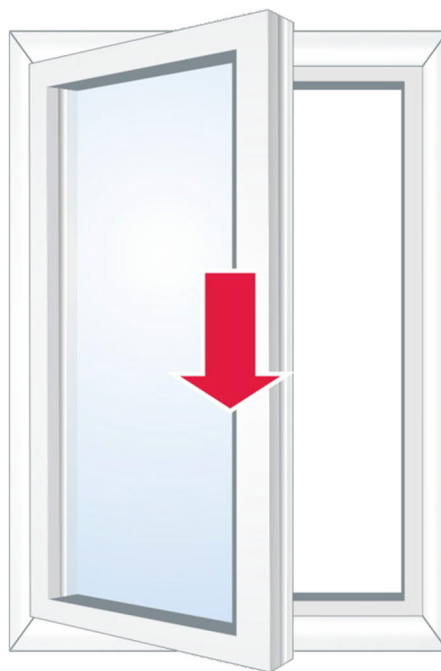
3. Obsługa okien i drzwi

Dla zachowania sprawności i niezawodności funkcji okna przez długie lata oraz zapewnienia bezpieczeństwa użytkownikom należy bezwzględnie przestrzegać poniższych instrukcji.

a) Nieprawidłowe sposoby użytkowania okien i drzwi.



Nie należy dociskać skrzydła okna do ościeża.



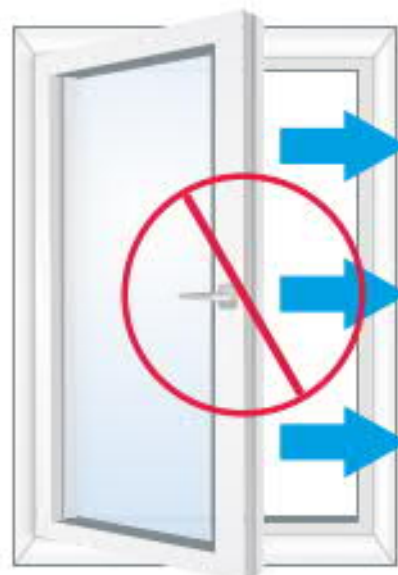
Na skrzydło okna nie może oddziaływać żadne inne dodatkowe obciążenie.



W przypadku dostępu do okna dzieci lub osób z zaburzeniami umysłowymi należy zamontować element blokujący niepożądane otwarcie okna np. blokadę rozwarcia lub klamkę zamykaną na klucz.

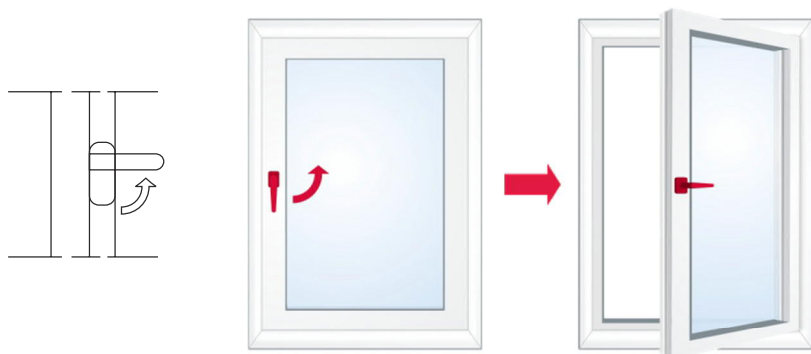


Przy domykaniu okna nie należy wkładać ręki między skrzydło a ościeżnicę. Silnie zatrzasujące się skrzydło może doprowadzić do zranienia. Nie należy też wkładać żadnych przedmiotów pomiędzy skrzydło a oścież, gdyż może to doprowadzić do uszkodzenia konstrukcji.

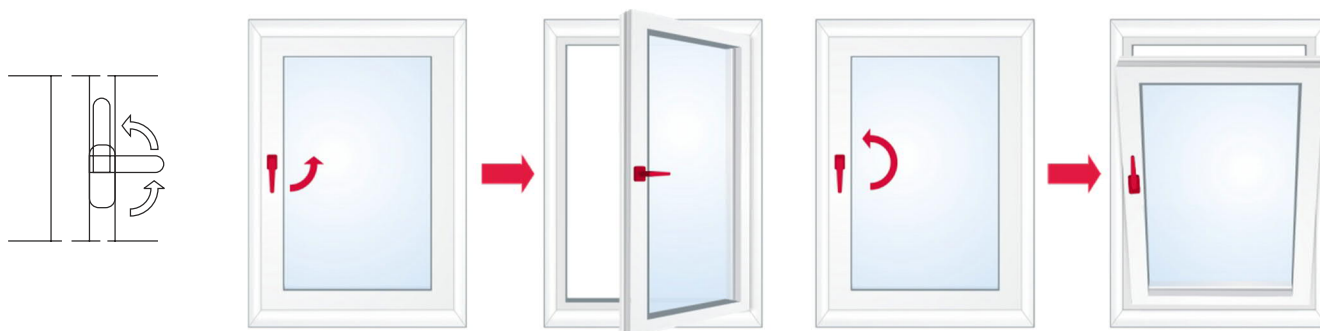


Podczas silnego wiatru nie należy pozostawiać skrzydła w pozycji rozwartej.

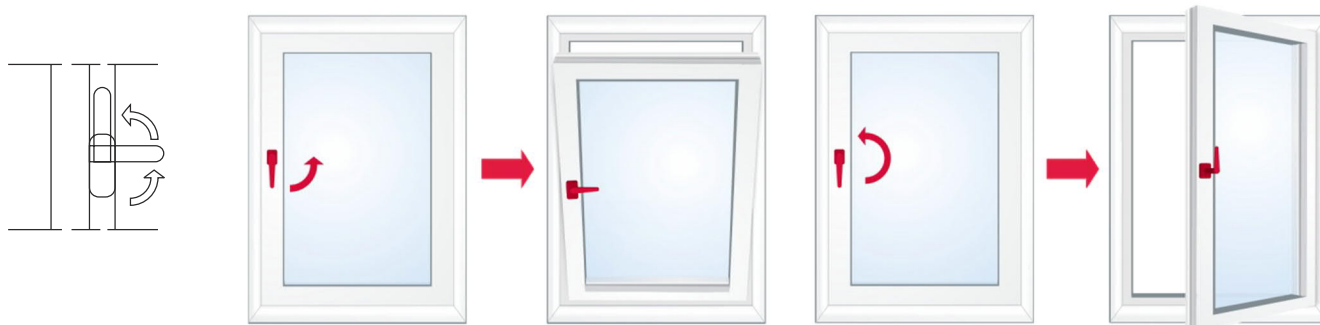
b) Prawidłowa obsługa okien



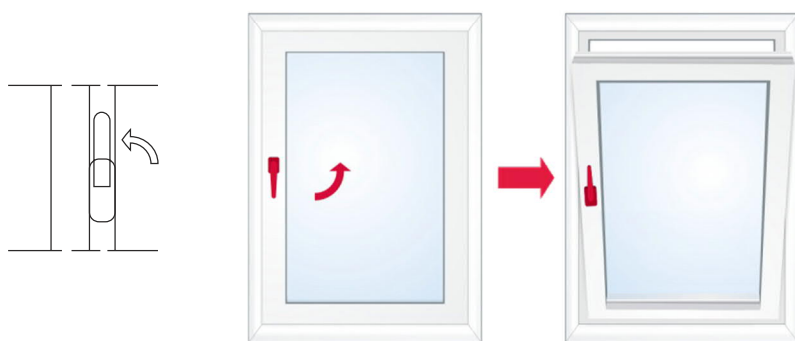
Okno rozwierne (zamykanie - rozwieranie)



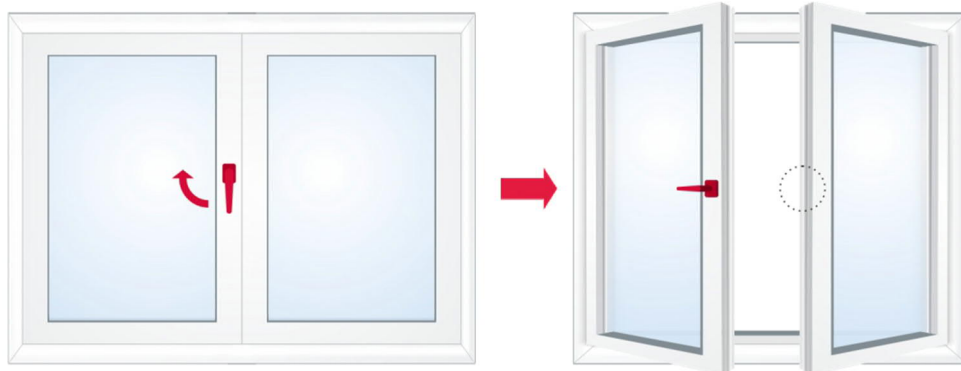
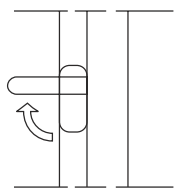
Okno rozwierno – uchylne (zamykanie – rozwieranie – uchylanie)



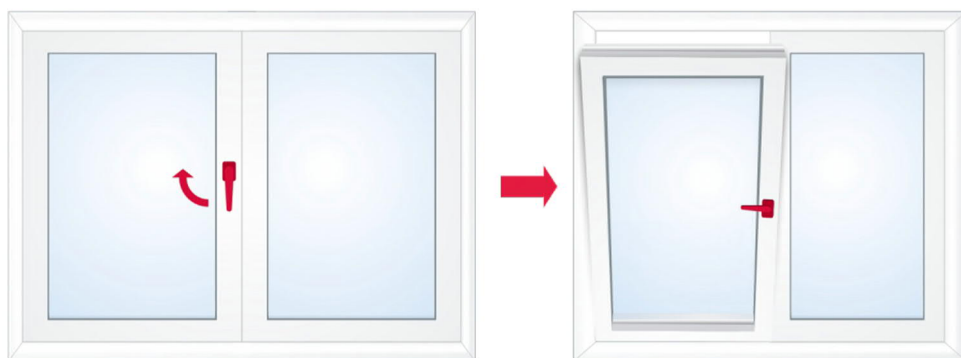
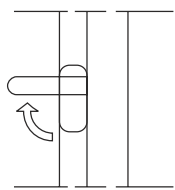
Okno uchylno – rozwierne (zamykanie – uchylanie – rozwieranie)



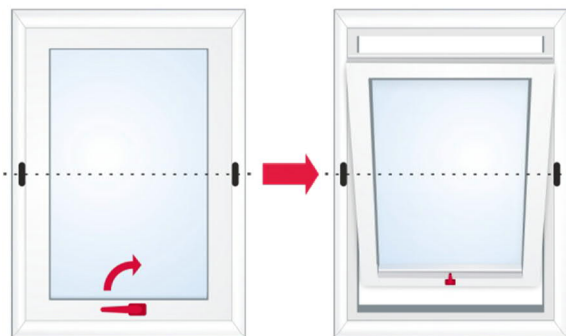
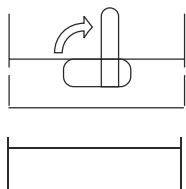
Okno uchylne z klamką na boku (zamykanie – uchylanie)



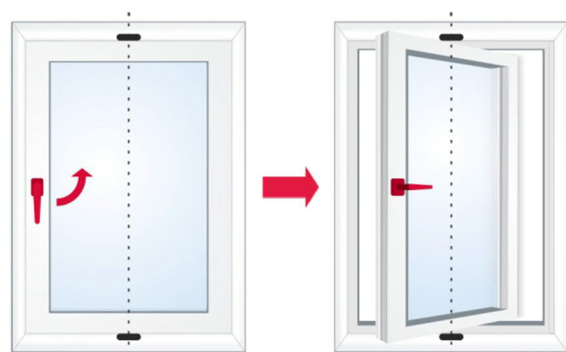
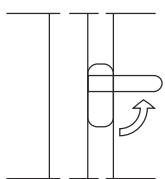
Okno dwuskrzydłowe z ruchomym słupkiem - rozwierne
(zamykanie – rozwieranie)



Okno dwuskrzydłowe z ruchomym słupkiem – uchylno-rozwierne
(zamykanie – uchylanie – rozwieranie)

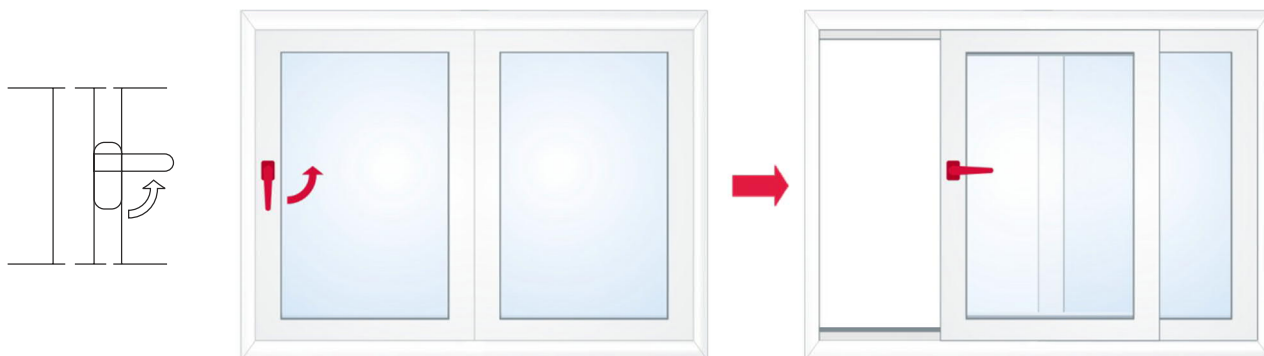


Okno obrotowe z poziomą osią obrotu (zamykanie – otwieranie)

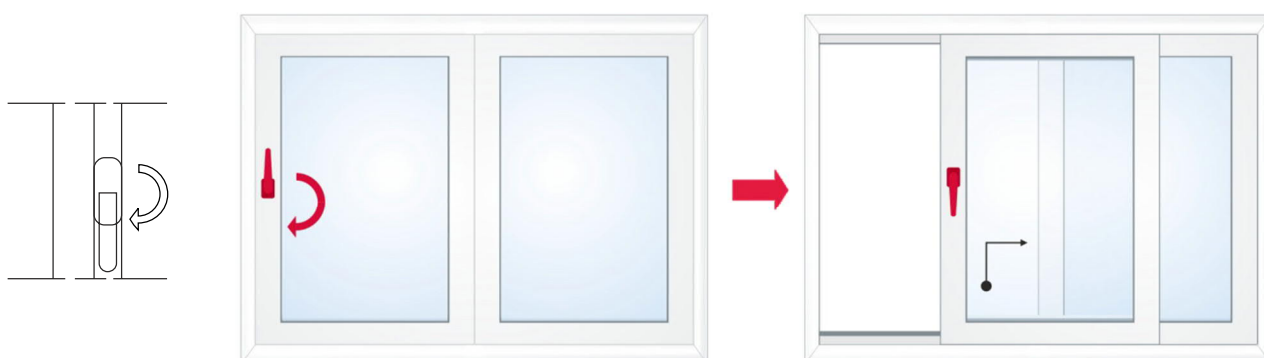


Okno obrotowe z pionową osią obrotu (zamykanie – otwieranie)

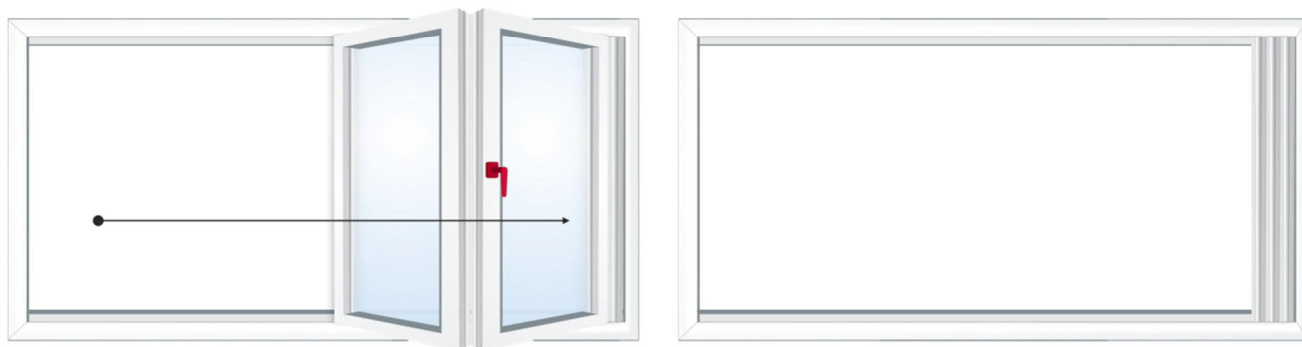
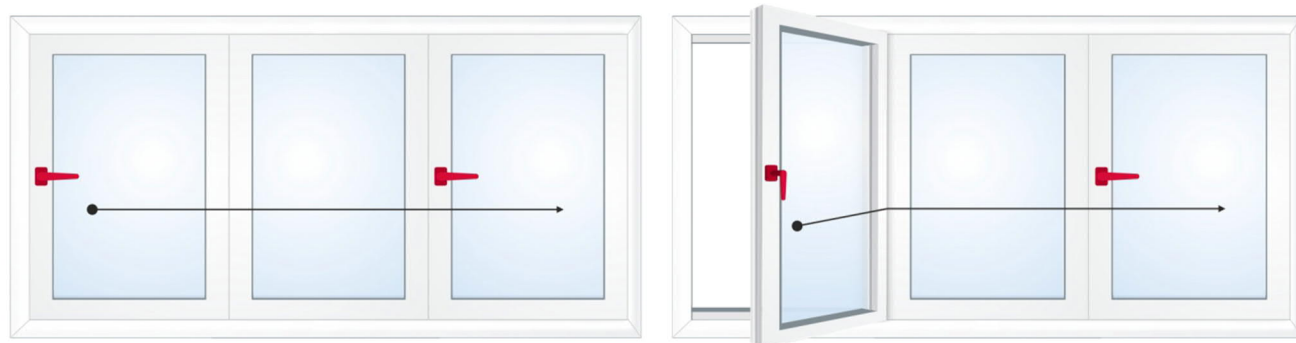
c) Prawidłowa obsługa drzwi



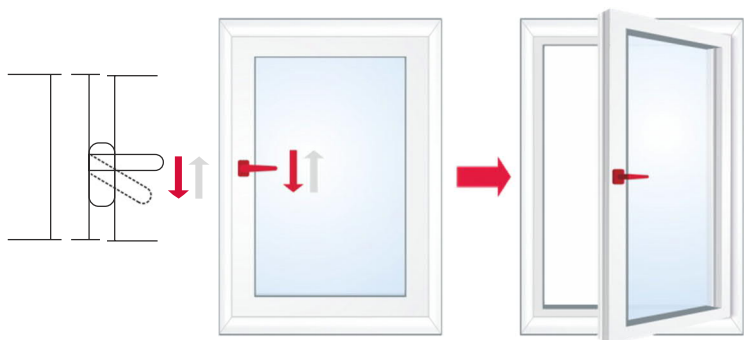
Drzwi przesuwne (zamykanie – przesuwanie)



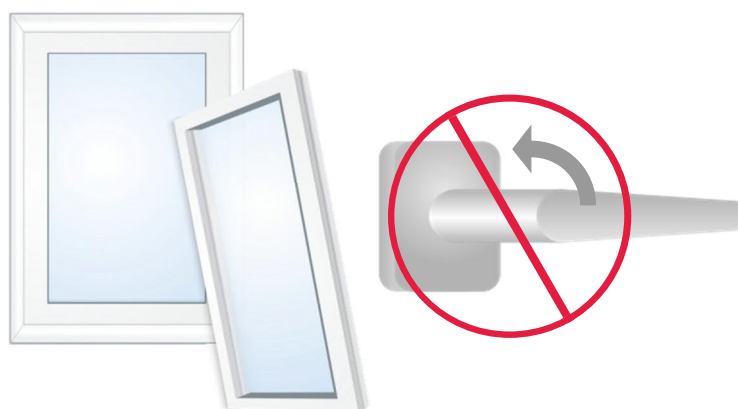
Drzwi podnosząco – przesuwne (zamykanie – przesuwanie)



Drzwi harmonijkowe (zamykanie – rozwieranie – przesuwanie - złożenie).



Drzwi jednoskrzydłowe (zamykanie – rozwieranie)



Ostrzeżenie! W przypadku okien i drzwi rozwierno-uchylnych nie należy obracać klamką, gdy okno lub drzwi są otwarte!

4. Konserwacja i dozór techniczny.

- Warunkiem sprawnego i lekkiego działania mechanizmów okuć jest przestrzeganie wytycznych katalogowych dotyczących rozmiaru i ciężaru skrzydła, jak również zaleceń producenta okuć.
- We wszystkich ruchomych częściach okuć widocznych po otwarciu elementu należy co najmniej raz do roku smarować powierzchnie ślizgowe odpowiednim olejem. Po nałożeniu smaru kilkakrotnie wykonać wszystkie funkcje otwierania i zamykania, by równomiernie rozprowadzić olej na powierzchniach ślizgowych. Praca mechanizmu z oporami wskazuje na złą regulację okuć. W takim przypadku okucia muszą zostać jak najszybciej wyregulowane przez specjalistę. Częstotliwość regulacji okuć zależy od wielkości elementu i sposobu otwierania. Należy regularnie sprawdzać, czy elementy okuć nie są poluzowane lub zużyte.



Należy stosować wyłącznie smary lub oleje maszynowe bez zawartości żywic i kwasów.

5. Warunki technicznego odbioru elementów lakierowanych.

Odbioru jakościowego powłok lakierowych należy dokonywać zgodnie z wytycznymi QUALICOAT.

Wygląd

Wygląd powłoki ocenia się na powierzchniach istotnie ważnych, które zostały ustalone w dokumentacji technicznej wyrobu. Odbioru jakościowego powłok należy dokonywać pod kątem około 60° względem powierzchni ocenianej. Wady w postaci: nadmiernej chropowatości, zacieków, pęcherzy, licznych wtrąceń, kraterów, matowych plam, porów, wgłębień, zadrapań (lub innych obniżających estetykę wyrobu) nie mogą być widoczne z odległości 3 m.

Grubość powłoki

Pomiaru grubości powłoki należy dokonywać wyłącznie na powierzchniach istotnie ważnych. Minimalna grubość powłoki powinna wynosić 60 µm.

Kolor

Oceny koloru należy dokonywać w cieniu, posługując się wyłącznie próbkami referencyjnymi. Przy dokonywaniu oceny należy zadbać, aby materiał referencyjny był pod tym samym kątem co materiał oceniany. Odległości, z których należy dokonywać oceny, wynoszą:

3 m – elementy używane wewnątrz,
5 m – elementy używane na zewnątrz.

Kolory przedstawione na papierowych próbnikach stanowią wyłącznie przewodnik po kolorach palety RAL. Tym samym próbki te nie mogą być podstawą do reklamacji w zakresie odcieni kolorów na profilach, blachach oraz akcesoriach.

Ze względu na specyfikę technologii lakierowania proszkowego (kolorystyka, jakość farb proszkowych oferowana przez różnych dostawców) YAWAL zastrzega sobie prawo wyboru dostawcy farby proszkowej. W związku z tym Klient zobowiązany jest przy składaniu zamówień poinformować o ewentualnej kontynuacji koloru.

6. Warunki technicznego odbioru elementów anodowanych.

Odbioru jakościowego powłok anodowanych należy dokonywać zgodnie z wytycznymi QUALANOD.

Wygląd

Wygląd powłoki ocenia się na powierzchniach istotnie ważnych, które zostały ustalone w dokumentacji technicznej wyrobu. Odległości, z których należy dokonywać oceny, wynoszą:

3 m – elementy używane wewnątrz,
5 m – elementy używane na zewnątrz.

Aluminium anodowane wykazuje zjawisko podwójnego odbicia światła, dlatego do wizualnej oceny porównawczej należy ułożyć elementy w jednej płaszczyźnie i oglądać w kierunku prostopadłym, zgodnym z kierunkiem wytwarzania aluminium podłoża. Jeśli wyroby będą eksploatowane w świetle naturalnym, należy wygląd powierzchni oceniać z kierunku północnego (dla półkuli północnej) w naturalnym świetle

rozproszonym. Jeśli wyrób będzie użytkowany w świetle sztucznym, ocenę wizualną należy prowadzić, umieszczając źródło światła rozproszonego nad i za oceniającym.

b. Grubość powłoki

Pomiaru grubości powłoki należy dokonywać wyłącznie na powierzchniach istotnie ważnych. Minimalna grubość powłoki powinna wynosić 20 μm .

c. Kolor

Oceny koloru należy dokonywać wyłącznie na podstawie próbek referencyjnych. Przy dokonywaniu oceny należy zadbać, aby materiał referencyjny był pod tym samym kątem co materiał oceniany. Ze względu na technologię anodowania dopuszczalne odchyłki kolorów powinny być określone za pomocą akceptowanych przez obie strony próbek. Odległości, z których należy dokonywać oceny, wynoszą:

3 m – elementy używane wewnątrz,
5 m – elementy używane na zewnątrz.

Ze względu na specyfikę technologii anodowania Klient zobowiązany jest przy składaniu zamówień poinformować o ewentualnej kontynuacji zlecenia. W tym przypadku niezbędne jest ustalenie próbek referencyjnych.

7. Warunki technicznego odbioru elementów dekorowanych metodą sublimacji.

Odbiór jakościowy powłok dekoracyjnych należy przeprowadzać jak dla powłok lakierowanych tj. zgodnie z wytycznymi QUALICOAT.

Ze względu na swoją specyfikę oraz sposób umieszczania słoików. Powłoki dekoracyjne (tzw. efekt drewna) mogą wykazywać w kolejnych dostawach nieznaczną różnicę w strukturze imitacji drewna oraz w odcieniu i jako takie nie podlegają reklamacji.

8. Konserwacja uszczelek.

Uszczelki należy co najmniej raz do roku konserwować środkami na bazie silikonów, co zapewnia utrzymanie ich elastyczności na długie lata. Należy jednak pamiętać, aby konserwacji dokonywać zawsze po umyciu konstrukcji aluminiowej, w której są zaaplikowane